

# WDT TFA-NEWS

Tierisch, Faszinierend und Aktuell | DAS MAGAZIN FÜR TIERMEDIZINISCHE FACHANGESTELLTE



## GEWUSST, WARUM

HAARAUSFALL UND FELLFARB-  
VERÄNDERUNGEN – AUSWIRKUNGEN  
EINER LANGJÄHRIGEN FEHLERNÄHRUNG

»SILKE HIERONYMUS«

## PRAKTISCH UMGESETZT

RÖNTGEN DES ABDOMENS –  
WORAUF IHR BEI DER LAGERUNG  
ACHTEN SOLLTET

»ROMY RÖSCHKE«

## TIERARZT24

STATIONSTIERE RICHTIG ERNÄHREN –  
DIE GENESUNG MIT DEM FUTTER  
OPTIMAL UNTERSTÜTZEN

»CLAUDIA RADE«

## NACHGEFRAGT

"SITT DRAUF!" – INTERVIEW MIT  
JOHANNA HARTINGER

»KAI PETRIW«

inklusive  
Gewinnspiel



# Unser Spezial für Euch!



## BIRKENSTOCK PU Der clog für *alle Anforderungen*



Wenn es um hohe Hygienestandards und eine verlässliche Rutschhemmung geht, erfüllt der PU-Clog alle Anforderungen.

Der Birkenstock PU lässt sich einfach und gründlich reinigen.

Das Kork-Latex-Fußbett sowie der Clog, beide Teile des Schuhs eignen sich für die tägliche Desinfektion.

## BIRKENSTOCK TOKIO Der clog für *sicheren Halt!*



Fersenriemen bei Bedarf einfach nach hinten umklappen!



Die unterschiedlichen Größen sowie die komplette Modellübersicht der Birkenstockschuhe findet Ihr auf [marktplatz.wdt.de](http://marktplatz.wdt.de)

Das Model aus Glattleder verfügt über die „Superlaufsohle“ und ein anatomisch geformtes Kork-Latex-Fußbett mit zusätzlicher Weichbettung. Der Birkenstock Tokio bietet ein hohes Maß an Flexibilität und Trittsicherheit.

## GEWUSST, WARUM

02 Haarausfall und Fellverfärbungen  
- Auswirkungen einer langjährigen Fehlnahrung

04 Das unterschätzte Übergewicht -  
Körperkondition bei Pferden richtig beurteilen und die Futterration adäquat anpassen

## PRAKTISCH UMGESETZT

08 Hitze im geparkten Auto- Eine tödliche  
Falle für Tiere

10 Röntgen des Abdomes-  
Worauf Ihr bei der Lagerung achten solltet

12 Probleme mit der Fütterung-  
Praxisorientierte Beratung für alle "Felle"

## TIERARZT24

18 Stationstiere richtig ernähren -  
Die Genesung mit dem Futter optimal unterstützen

## STRATEGISCHES KNOW-HOW

22 Bühne frei für den Besserwisser -  
"Niemand ist kompetenter als ich!"

## NACHGEFRAGT

24 Sitt drauf - Interview  
mit Johanna Hartinger

## ZUM ZUM RELAXEN

27 Eis, Eis, Baby - Hundeeis einfach selber  
machen (inkl. Gewinnspiel)

## TIPP FÜR AZUBIS

28 Dehydration - Wie Du ausgetrocknete  
Patienten erkennst und erste Behandlungsschritte einleitest

## LIEBE TIERMEDIZINISCHE FACHANGESTELLTE,

endlich ist sie da, die lang ersehnte Sommerzeit. Leider hat sich aber die Lage in den Krisengebieten dieser Welt noch immer nicht entspannt und Corona scheint in diesem Jahr auch auf seine Sommerpause verzichten zu wollen... wir müssen halt das Beste daraus machen, für uns und alle Zwei- und Vierbeiner, für die Ihr täglich Euer bestes gebt.

Mittlerweile haben wir ein kleines Jubiläum zu feiern, nämlich die 20. Ausgabe Eurer WDT TFA-NEWS. Dank Eurer vielen positiven Impulse, kritischen Anmerkungen und immer wieder guten Ideen entwickeln wir uns auch stetig weiter und versuchen, so wie möglich für Euch umzusetzen.

## Danke an Euch!

In dieser aktuellen Ausgabe möchten wir vor allem auf den Sommer und die anstehenden Hitzeperioden hinweisen und haben dafür mit Johanna Hartinger gesprochen. Testet mal ihr neues Produkt Sitt inkl. Rezept und macht bei dem tollen Gewinnspiel mit.

Weiterhin werden wir auch nicht müde, jedes Jahr erneut auf die tödliche Gefahr der Hitzefalle Auto hinzuweisen. Hitzefopplakate und Parkscheibe mit Hitzerechner für Eure Patientenbesitzer findet Ihr kostenlos auf [marktplatz.wdt.de](http://marktplatz.wdt.de)

Unser Dank für die tollen und spannenden Beiträge gilt zudem Dr. med. vet. Silke Hieronymus, Dr. Judith Schneider, Romy Röschke, Dr. Dana Carina Schubert, Dr. Claudia Rade, Svenja Holle und Sara Roller.

Wir wünschen Euch nun viel Spaß beim Lesen, genießt den Sommer, passt auf Euch auf und bleibt gesund...



Kai Petriw  
Leiter Marketing WDT



# Haarausfall und Fellfarbveränderungen

AUSWIRKUNGEN EINER LANGJÄHRIGEN FEHLERNÄHRUNG

»DR. MED. VET. SILKE HIERONYMUS«

*Mangelnde Konsequenz in der Zufütterung von Ergänzungsfuttermitteln, wie vitaminisiertes Mineralfutter oder essentielle Fettsäuren können bei Hunden, die ausschließlich mit Hausmannskost versorgt werden, früher oder später zu sichtbaren Problemen führen. So kann die Fellfarbe, die Haarlänge oder auch die Haut sich verändern und Erkrankungen wie Allergien oder hormonelle Erkrankungen vortäuschen. Als Tiermedizinische Fachangestellte bist du oft auch für das Thema Fütterung zuständig und solltest wissen, wie falsche Ernährung sich u.a. auch auf die Optik unserer Vierbeiner auswirken kann.*

Gründe für **Hauterkrankungen** oder **Haarausfall bei Hunden** gibt es viele: Eine **Pilzinfektion** oder ein **Parasitenbefall** kann der Auslöser sein. Parasiten, die auf dem Tier leben, sogenannte Ektoparasiten, wie beispielsweise Milben, Läuse oder Zecken beeinträchtigen die Haut ihres Wirtes. Eine weitere Ursache für den Haarverlust kann eine **Futtermittelallergie** sein. 2-5% aller Hunde zeigen eine allergische Reaktion auf einen Bestandteil eines Hundefutters. Dabei reagieren sie eher allergisch auf Eiweiße als auf Fette der Nahrung. Symptome einer Futtermittelunverträglichkeit können Erbrechen, Durchfall und Juckreiz sein. Hunde kratzen sich die Stellen bis sie kahl sind. Einzig mit Hilfe einer Eliminationsfütterung lassen sich die allergischen Reaktionen verhindern. Auch die Erkrankung von Schilddrüse, Leber, Niere oder Bauchspeicheldrüse können die Optik der Haut und des Haarkleids verändern.

Hauterkrankungen können aber auch mit einem **Mangel** oder **Überschuss an Nährstoffen** zusammenhängen. Chronischer Zinkmangel zeichnet sich beispielsweise durch Haarausfall und sogar Pigmentverlust im Bereich des Kopfes aus. Die Ursache eines Zink-Mangels liegt häufig bei der falschen Fütterung, bei einem chronischen Darmleiden oder bei einer generellen längerfristigen Entzündungssituation im Hundekörper vor. Zum einen löst eine zinkarme Nahrung den Mangel aus, zum anderen kann der Grund auch sekundärer Natur sein: Phytinsäure, die vor allem im Getreide vorkommt, kann Zink aus der Nahrung binden. Eine getreidereiche Fütterung vermindert somit, trotz genügend hohem Zinkgehalt im Futter, dessen Aufnahme und die Verarbeitung im Körper des Hundes. Die Fellfarbe der Hunde ist genetisch bedingt.

**Abweichungen von den typischen Farben der Rassenstandards können unterschiedliche Ursachen haben:**

- **Alterungsprozesse,**
- **Kastration,**
- **Hormonstörungen,**
- **Tumore der Nebenniere oder Teilen des Gehirns,**
- **intensive Sonneneinstrahlung**
- **oder auch auf dem Fell angewandte Präparate können die Fellfarbe auf Dauer beeinflussen.**

Sind medizinische Ursachen ausgeschlossen worden, lassen Fellverfärbungen eine langjährige Mangelernährung vermuten. Tyrosin, Zink und Biotin spielen eine wichtige Rolle bei der Ausprägung der Haarfarbe. Ein Mangel dieser Nährstoffe kann zu einer rötlichen Verfärbung des Haarkleides führen. Dies wird **Rotes Fell Syndrom** genannt. Die betroffenen Tiere sind körperlich topfit und es wird weder Juckreiz noch sonstige krankhafte Erscheinungen festgestellt. Eine Mangelernährung kann man z.B. durch einen Haarverlust (Alopezie) an der Schnauze, Nasenrücken oder an den Augen erkennen. Fällt ein kreisförmiger Haarverlust rings um die Augen auf, spricht man von einer Brillenbildung.

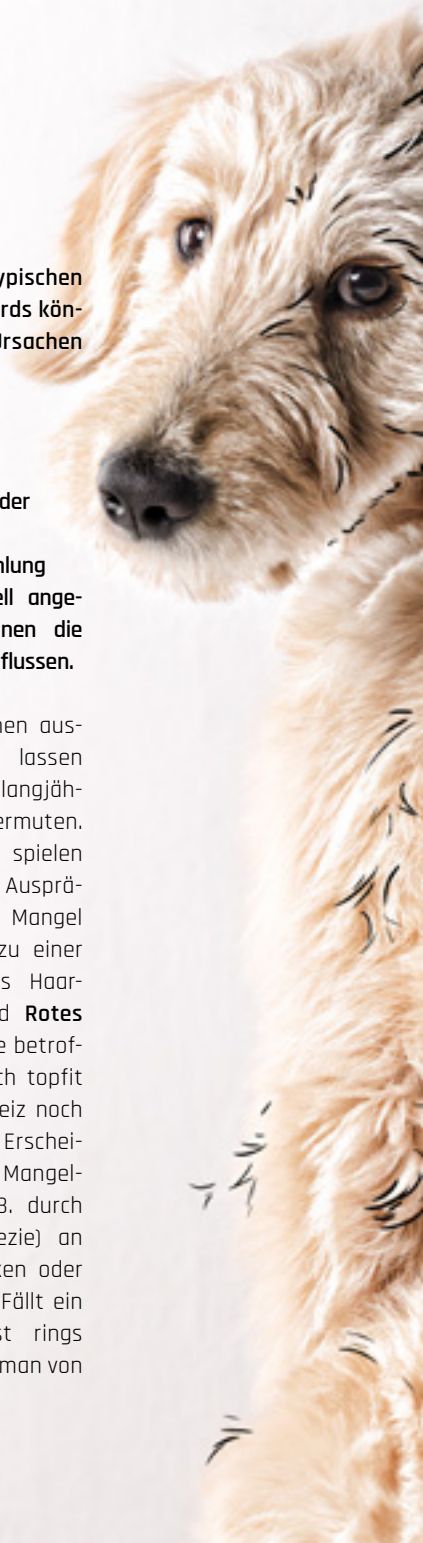




Abb. 1 | Haarausfall.

Eine langfristige Fehlernährung kann für **kahle Stellen des Nasen- und Augenbereiches** sowie eine **rötliche Verfärbung am Rücken** verantwortlich sein. Trotz heutigen, scheinbar unerschöpflichen Möglichkeiten seine Vierbeiner zu ernähren, ist der tägliche Nährstoffbedarf einiger Hunde nicht gedeckt.

### WAS IST ZU TUN?

Nimm die Fütterung näher in Augenschein und werde hellhörig, wenn der Patient z.B. nur Reis und Fleisch oder nur Fleisch vorgesetzt bekommt. Frag kritisch nach und überprüfe im Verdachtsfall die Fütterungsration, bevor du ernsthafte Erkrankungen vermutest. Teile deinen Verdacht dem behandelnden Tierarzt mit, der bestimmt diese Differenzialdiagnose gerne in der Ursachenforschung mit berücksichtigt.

Die Behandlung einer Fehlernährung erfolgt in einer Umstellung der herkömmlichen, fehlerhaften Futterrations auf eine ausgewogene Ernährung. Fleisch und Reis kann natürlich beispielsweise weiter gefüttert werden. Neben essentiellen Fettsäuren sollten aber noch Vitamine, Aminosäuren und Spuren- bzw. Mengenelemente hinzugefügt werden.

### KURZ UND KNAPP

Wenn du mit deiner Vermutung richtig gelegen hast und sich der Hundebesitzer an den neuen Fütterungsvorschlag deiner Praxis hält, kann man nach einiger Zeit beobachten, dass die Haare rund um Schnauze und Augen wieder wachsen. Neben Fellqualität und -quantität kann sich auch die Fellfarbe wieder normalisieren. Mit einer angepassten Fütterungsumstellung kann ein Nährstoffmangel gezielt behoben werden – ernährungsbedingte Haut- und Haarkleid-Probleme wie Juckreiz, Haarausfall, Schuppenbildung oder Fellfarbstörungen können somit möglicherweise therapiert werden. Ein chronischer Nährstoffmangel sollte als Differentialdiagnose bei Haut- und Haarkleid-Auffälligkeiten nicht unterschätzt werden.



## Unser Tipp! Tierarzt24 Omega-3 Support

*Einzelfuttermittel mit Omega-3-Fettsäuren zur positiven Beeinflussung von Entzündungsprozessen.*

WDT-Artikel  
25508, 270 ml



Dr. med. vet. Silke Hieronymus  
Praxis mit Schwerpunkt Tierernährung/  
Ernährungsschäden für Hunde, Katzen und  
Pferde  
[www.praxis-tierernaehrung.com](http://www.praxis-tierernaehrung.com)  
Eichwisweg 24  
CH-8534 Hombrechtikon  
[dr.silke.hieronymus@gmail.com](mailto:dr.silke.hieronymus@gmail.com)

# Das unterschätzte Übergewicht

KÖRPERKONDITION BEI PFERDEN RICHTIG BEURTEILEN UND DIE FUTTERRATION ADÄQUAT ANPASSEN

»DR. JUDITH SCHNEIDER«

*Wer kennt sie nicht: die herrlichen Cartoons von Norman Thelwell, auf denen kugelrunde Ponies ihren jugendlichen Reitern das Leben schwer machen. Leider ist das eigentlich überspitzt dargestellte Aussehen dieser Ponies in allzu vielen Ställen traurige Realität. Immer mehr Pferde sind Übergewichtig oder sogar adipös und leiden unter den damit einhergehenden gesundheitlichen Problemen. Anhand eines Fallberichts aus meiner Praxis für tierärztliche Ernährungsberatung möchte ich die Beurteilung des Ernährungszustandes von Pferden und das Vorgehen bei einer Gewichtsreduktion darstellen.*

## BEURTEILUNG DER KÖRPERKONDITION

Der 13-jährige bayerische Kaltbluthengst „Nico“ steht ruhig in seiner mit Stroh eingestreuten Box und kaut gemütlich sein Heu. Er wurde mir vorgestellt, da seine Besitzerin ihn als zu dick einschätzte.

Um den Ernährungszustand eines Pferdes objektiv zu beurteilen, wird der body condition score (BCS) bestimmt. Das kann auch

jeder Pferdebesitzer selbst durchführen anhand einer genauen Tabelle, entwickelt von Kienzle und Schramme (2004).

**Das ideal gewichtige Pferd sollte folgende Merkmale aufweisen (BCS 4-5):**

- die Halsfläche sollte gerade bzw. nur leicht konvex sein
- die Nackenkammdicke max. 4,5 cm betragen
- die Schulterblattgräte sollte teilweise sichtbar sein
- die Rippen sollten fühlbar sein
- die Linie zwischen Schweifansatz und Sitzbeinhöcker sollte gerade bis leicht konkav sein

Bei „Nico“ war die Halsseitenfläche leicht konvex, die Schulterblattgräte nicht sichtbar, die Rippen nur schwer zu tasten und es fanden sich Fettpolster auf der Kruppe und neben der Schweifrübe. Damit lag er beim body condition score 7.

Seine Besitzerin hatte demnach seinen Körperzustand richtig beurteilt.

Leider fällt diese Beurteilung vielen Pferdebesitzern schwer, so dass immer mehr Pferde zu dick sind und erst beim Auftreten von Problemen das Übergewicht durch den Tierarzt festgestellt wird.

Hufrehe, equines metabolisches Syndrom oder orthopädische Erkrankungen treten mit zunehmender Körpermasse gehäuft auf.

### **Tipp:**

*Es bewährt sich, eine kurze Anleitung für die Erstellung des body condition score für den Pferdebesitzer bereit zu halten. Das kann bei der jährlichen Impfung durch den Tierarzt oder auch durch dich am Tresen beispielsweise beim Verkauf einer Wurmkur abgegeben werden.*

## URSACHENFORSCHUNG DURCH DIE RATIONSÜBERPRÜFUNG

Die Ursache des Übergewichts liegt immer in einer zu hohen Energieaufnahme im Vergleich zum Verbrauch. Das heißt, eine zu große Futtermenge und ein zu geringer Energieverbrauch (genetisch bedingt bei vielen Pony- und Arbeitspferderassen oder durch zu wenig Bewegung) führen zum Aufbau von Körpermasse.

Bei vielen Freizeitpferden reicht die Energieaufnahme aus dem Grundfutter (Heu, Weide) und einem Mineralfutter bereits aus, um den Bedarf für Erhaltung und die meist nur leichte Arbeit zu decken. Die häufig zusätzlich gegebenen Kraftfutter und Müslis sind demnach eigentlich gar nicht nötig. Und bei Ponies oder leichtfuttrigen Großpferden ist oft schon ein zu langer Weidegang zu viel.

Es gilt nun zunächst, die Ration zu überprüfen. Jedes Futtermittel sollte möglichst genau gewogen werden: eine Küchenwaage für Kraftfutter und eine Federwaage mit Heunetz für das Rauhfutter sind hier sehr hilfreich.

„Nico“ bekommt 6 kg Heu, 1 kg Müsli, täglichen Weidegang und die Box ist mit Stroh eingestreut. Er wird freizeitmäßig geritten mit ca. 45 Minuten Bewegung am Tag. Zum Zeitpunkt der Vorstellung musste er gerade geschont werden wegen einer verletzungsbedingten Lahmheit. Insgesamt ist die Ration nur geringfügig energetisch überversorgt, der Heuanteil dürfte sogar noch etwas höher liegen. Zusammen mit der Bewegungseinschränkung führt aber gerade der Weidegang über mehrere Stunden zu einer Gewichtszunahme bei einer leichtfuttrigen Pferderasse, die ursprünglich für schwere Arbeit in Wald und Feld eingesetzt wurde.

## RATIONSANPASSUNG ZUR GEWICHTSREDUKTION

Für eine Gewichtsreduktion werden nun folgende Maßnahmen ergriffen:

- kein Weidegang bis zum Erreichen des Idealgewichts oder kleine Portionsweide
- keine Stroheinstreu
- kein Müsli
- Heu- und Strohrationierung bei gleichzeitiger beschäftigungsfördernder Darreichung (1,2 kg Rauhfutter pro 100 kg Körpergewicht)
- Eiweißergänzung zur Verhinderung von Muskelmasseverlust
- Ölergänzung für essentielle Fettsäuren
- Energiearmes Mineralfutter
- Bewegung: mindestens 30 Minuten Schritt, 20 Minuten Trab und 10 Minuten Galopp pro Tag

Anstelle der Portionsweide gibt es natürlich auch noch die Möglichkeit der zeitlichen Begrenzung.



Abb. 1 | Vorher-Bild

© Dr. Judith Schneider



Abb. 2 | Nachher-Bild

© Dr. Judith Schneider

Die Erfahrung hat gezeigt, dass die Pferde hier aber schnell merken, das „Buffet“ nur kurz geöffnet hat. Dann wird in der halben Stunde, die zur Verfügung steht, weder der sonst so energieverbrauchende Weidepartner gezwickt, noch wird sich gewälzt oder herumgetollt; es wird nur gefressen. Auf diese Art können gerade Ponies ihre Futteraufnahmemenge enorm erhöhen. Besser ist daher das Abstecken eines kleinen Weideareals, um die Grasmenge zu reduzieren.

Um auch bei einer geringeren Heumenge das Bedürfnis des Pferdes nach Beschäftigung und kontinuierlicher Futteraufnahme zu decken, sollte das Heu nicht lose angeboten werden. Ein Heunetz mit einer Maschenweite von 3 - 4 cm oder ein Gitter mit einem Stababstand von maximal 15,5 cm verlängern die Fresszeit deutlich. Bei meinem Nachbesuch bei „Nico“ vier Wochen nach der Futterumstellung kann ich noch ein weiteres Hilfsmittel in Aktion sehen, nachdem mehrere Heunetze dem Kaltbluthengst zum Opfer gefallen waren: „Nico“ rupft schwungvoll ein kleines Büschel Heu aus einem Loch in einer großen Plastiktonne. Heutoy heißt das rosarote Utensil, das für eine langsame Raufutteraufnahme sorgt und deutlich widerstandsfähiger ist als ein Heunetz.

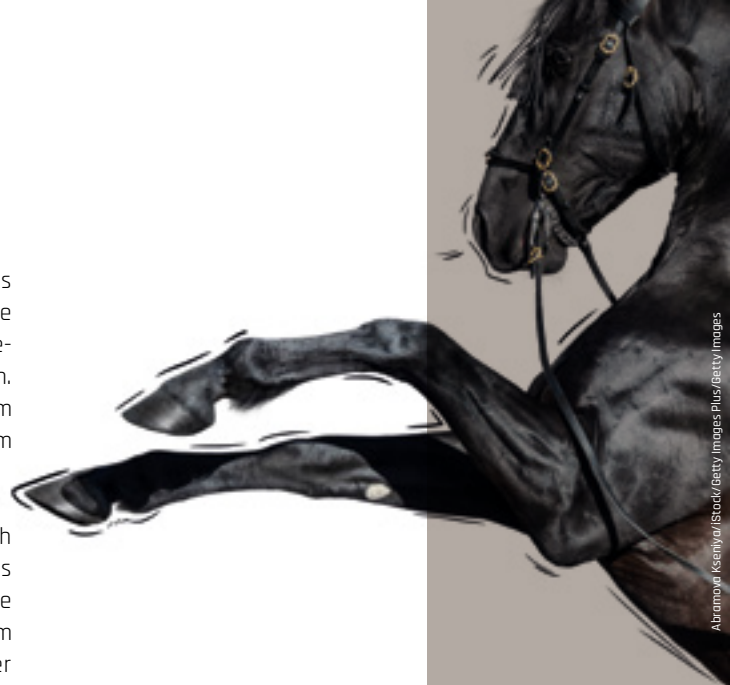
Die Besitzerin hatte in den vier Wochen bereits den Erfolg der Diät selbst verfolgen können: Sobald der Sattelturm ein Loch enger geschnallt werden konnte, hatte „Nico“ etwa 25 kg Gewicht verloren. Mittlerweile hat „Nico“ sein Idealgewicht erreicht und darf wieder auf die (Portions) Weide. Kraftfutter braucht er immer noch nicht und der Heutoy ist nach wie vor Bestandteil seiner Boxeneinrichtung.

Die Rationsanpassung durch den Tierarzt ist bei der Diät nur ein Schritt auf dem Weg zum Erfolg. Aber ohne die Bereitschaft des Besitzers, die Diät- und Trainingsvorschläge auch umzusetzen, hilft der beste Rationssplan nichts.

Am wichtigsten ist jedoch schon zu Beginn die Erkenntnis des Besitzers, dass überhaupt ein Übergewichtsproblem vorliegt, möglichst noch bevor gesundheitliche Schäden aufgetreten sind. Und hier besteht noch viel Aufklärungsbedarf, wo du am Telefon und am Tresen im Gespräch aktiv werden kannst und die Pferdebesitzer für dieses wichtige Thema sensibilisierst.



Dr. Judith Schneider  
 prakt. Tierärztin mit Zusatzbezeichnung Ernährungsberatung  
 Die Futterlupe  
 www.diefutterlupe.de  
 Am Waldrand 1  
 83555 Gars-Bahnhof  
 info@diefutterlupe.de



Abramovic / Kseniya / iStock/Getty Images Plus/Getty Images

## Unser Tipp! Tierarzt24 EquiVitex

Ergänzungsfuttermittel für Pferde  
 zur Unterstützung des Stoffwechsels.



WDT-Artikel 25750  
 2,6 kg



Die Marke  
 der WDT

Tierarzt24  
 Partnerschaft





# Wir stärken der Tiergesundheit den Rücken.

Unser Geheimrezept für natürliche Abwehrkräfte:

## Lysimun® Für Katzen mit Laktoferrin

- Mit  $\beta$ -Glukanen, L-Lysin und **Laktoferrin**
- Hohe Akzeptanz durch Sahne-Aroma
- Flüssige Darreichungsform mit L-Lysin

## Glucamun® Für Hunde und Heimtiere

- Mit  $\beta$ -Glukanen, L-Arginin und Jod, **Stevia**-gesüßt
- Hohe Akzeptanz durch Bananen-Aroma
- Flüssige Darreichungsform



# Hitze im geparkten Auto

EINE TÖDLICHE FALLE FÜR TIERE

»DEUTSCHER TIERSCHUTZBUND«

*Nach immer unterschätzen Jahr für Jahr viele Hundehalter die Gefahr für ihre Tiere und lassen sie bei sommerlichen Temperaturen im Auto zurück. Ein Fehler, der tragisch enden kann.*

„Ich lasse den Hund nur ein paar Minuten im Auto.“ Wie trügerisch diese Einschätzung doch ist. Wer nur schnell fehlende Zutaten im Supermarkt einkauft, einen Kontrolltermin beim Arzt wahrnimmt oder seinen neuen Personalausweis im Rathaus abholt, wundert sich anschließend oft, wo die Zeit geblieben ist. Lange Schlangen, der spontane Plausch mit alten Bekannten, überfüllte Wartezimmer: All das passiert unerwartet und oft. Im Sommer kann es Leben kosten – wenn Hunde im Wagen warten.

## HITZE IST NICHT ZU UNTERSCHÄTZEN

In der Sonne heizt sich der Innenraum eines Pkw bereits nach fünf Minuten um vier Grad gegenüber der Außentemperatur auf. Nach zehn Minuten sind es sieben, nach einer halben Stunde 16 und nach einer ganzen Stunde 26 Grad mehr als draußen. Es braucht weder Fantasie noch Rechenkünste, um zu verstehen, wie unerträglich die Situation dort bei sommerlichen Temperaturen werden kann. „Im Gegensatz zum Menschen können sich Hunde nicht durch Schwitzen über die Haut abkühlen, deshalb sind sie sehr hitzeempfindlich“, sagt Dr. Katrin Umlauf, Referentin für Heimtiere beim Deutschen Tierschutzbund. Steigen die Temperaturen, leidet der Vierbeiner schnell unter **Sauerstoffmangel, Übelkeit und Kreislaufproblemen**. Im schlimmsten Fall kann dies zum Tod des Tieres führen. Das Auto im Schatten zu parken, ist keine Alternative, da die Sonne wandert und ein im Schatten abgestelltes Auto schon zeitnah in der prallen Sonne stehen kann. Auch bei bedecktem Himmel sollten Tierhalter die Hitze im Wageninneren nicht unterschätzen, denn auch ohne die direkte Sonneneinstrahlung kann es schnell zu warm im Inneren werden. Geöffnete Fenster sind ebenfalls keine Lösung, da der Hund bei Hitze deutlich mehr Luft benötigen wird als die geringe Menge, die durch die Schlitze der geöffneten Autofenster dringt. Hundehalter sollten ihre Tiere in den warmen Monaten daher während notwendiger Besorgungen, zu denen das Tier nicht mitgenommen werden kann, zu Hause zu lassen.

## VERSTOSS GEGEN DIE TIERSCHUTZ-GESETZGEBUNG

„Wer einen Hund bei wärmeren Temperaturen im Auto zurücklässt, handelt grob verlässlich, verantwortungslos und verstößt gegen das Tierschutzgesetz



Jena Ardell/Moment/Getty Images

„sowie gegen die Tierschutz-Hundeverordnung“, warnt Dr. Umlauf. Im Tierschutzgesetz wird in Paragraph 2 geregelt, dass der Halter oder Betreuer ein Tier „verhaltensgerecht unterbringen“ muss. Paragraph 8 der Tierschutz-Hundeverordnung konkretisiert dies: Der Halter bzw. Betreuer muss für „ausreichende Frischluft und angemessene Lufttemperaturen“ sorgen, wenn ein Hund „ohne Aufsicht verbleibt“. Menschen, die das ignorieren, droht eine Geldbuße von bis zu 25.000 Euro oder sogar eine Freiheitsstrafe von bis zu drei Jahren, wenn der Hund durch die Hitze im Auto länger anhaltende Schmerzen und Leiden erfährt oder sogar verstirbt.

## IM ERNSTFALL: 110 WÄHLEN

Passanten, die ein Tier bei Hitze in einem Auto entdecken, soll-

ten schnellstmöglich versuchen, den Fahrzeughalter in der Nähe ausfindig zu machen, und anson-

nachweisen zu können. Auch andere Augenzeugen, die die Notlage des Tieres bezeugen kann, sind hilfreich.

## WÄHLEN WARNSIGNALE ERKENNEN UND HANDELN

Dass die Hitze einem Tier zu schaffen macht, lässt sich an verschiedenen Anzeichen erkennen:

- etwa an einem glasigen Blick
- eine tiefrote Zunge
- mit gestrecktem Hals hecheln

Erbricht sich der Hund zusätzlich, hat **Gleichgewichtsprobleme** oder ist er gar **bewusstlos**, sind dies **Anzeichen eines Hitzschlags**, der zum Tod führen kann. Sollte man Symptome am Hund beobachten, ist Gefahr im Verzug und er sollte umgehend zu einem Tierarzt. Als erste Notfall-Maßnahmen, die Ihr selbst auf dem Weg zur Tierarztpraxis durchführen könnt, besteht die Möglichkeit, dem Hund zum Beispiel mit **feuchten Handtüchern** etwas **Abkühlung** zu verschaffen. Am besten nutzt Ihr ein feuchtes Handtuch **als Unterlage**. Wird der Hund mit dem Tuch eingewickelt oder zugedeckt, besteht die Gefahr, dass sich nach einiger Zeit die Wärme darunter staut. Wichtig ist, den Hund **langsam runterzukühlen**. Geschieht dies zu abrupt – zum Beispiel durch eine kalte Wasserdusche – besteht die **Gefahr eines Kreislaufkollapses**.



sten nicht zögern, die **Polizei** zu rufen. Diese kann notfalls das Auto öffnen, um den Hund vor Schlimmerem zu bewahren. Bis die Polizei eintrifft, sollte man das Tier beobachten. Verschlechtert sich sein Zustand merklich, muss jeder für sich selbst entscheiden, ob man eingreift. Wer sich dazu entschließt, die Scheibe einzuschlagen, um den Hund zu befreien, muss wissen, dass eine Strafe wegen Sachbeschädigung in Betracht kommt. Ob es soweit kommt, ist abhängig vom Einzelfall und ob ein Gericht die Beschädigung als angemessenes Mittel bewertet, um das Tier aus unmittelbarer Gefahr zu befreien. Wenn man selbst aktiv wird, ist es daher empfehlenswert, die Situation mit dem Smartphone zu filmen, um für den Fall einer Strafanzeige durch den Fahrzeughalter den Zustand des Tieres in seiner Not bestmöglich

### Wusstest Du, dass ...

Die WDT bietet Euch zur Aufklärung von Patientenbesitzern unterstützendes Infomaterial an: Eine Parkscheibe, die Ihr Euren Kunden mitgeben könnt (0,10 € pro Stück) sowie ein kostenloses Hitzeplakat für Euren Wartebereich.

Hitzeplakat ←



↙ Parkscheibe



Deutscher Tierschutzbund e.V.  
In der Raste 10  
53129 Bonn  
bg@tierschutzbund.de  
Instagram: tierschutzbund

# Röntgen des Abdomens

## WORAUF IHR BEI DER LAGERUNG ACHTEN SOLLTET

»ROMY RÖSCHKE«

Das Röntgen des Abdomens ist bei Problematiken des Magendarmtraktes ein wichtiger diagnostischer Schritt. Was Ihr bei der Lagerung und Anfertigung des Röntgenbildes beachten müsst erklärt euch Romy Röschke.

Für die Darstellung und korrekte Beurteilung des Abdomens im Röntgenbild werden in den **meisten Fälle zwei Röntgenbilder** benötigt. Beachtet das ab einer Körperbreite von 10 cm ein Streustrahlenraster sowohl für den Strahlenschutz als auch zur Verbesserung der Bildqualität essenziell ist. Ihr solltet den Patienten **immer zu zweit** auf dem Röntgentisch fixieren und so viel Abstand zum Röntgengerät wie möglich halten. Dadurch wird die auf euch treffende Strahlenmenge reduziert.

Die diagnostisch wichtigere Aufnahme ist die **seitliche Aufnahme**, diese sollte daher immer als erstes angefertigt werden. Hierfür legt ihr das Tier mit der rechten Seite auf den Röntgentisch (Abb 1). Dies entspricht einem **laterolateralen Strahlengang** in rechter Seitenlage. Die Hinterbeine werden so weit wie möglich nach hinten (caudal) gezogen. Die Einblendung (durch Licht gekennzeichnete Fläche am Röntgengerät) erfolgt cranial eine Handbreit vor dem Ende des Brustbeins (Xiphoid) und caudal auf Höhe der Hüftgelenke. Die ventrale Bauchwand und die Wirbelsäule werden vollständig abgebildet (Abb. 2).

### Wissenswertes

Bei sehr großen Hunden kann das gesamte Abdomen häufig nicht auf einer Röntgenaufnahme dargestellt werden. Hierfür ist die Einstellung der Einblendung abhängig von der medizinischen Fragestellung. Bei dem Verdacht einer Magendrehung kann dann zum Beispiel nur der vordere „aufgeblähte“ Anteil des Abdomens abgebildet werden (Abb 3). Eine weitere Variante stellt die Darstellung des Abdomens in 2 seitlichen Aufnahmen dar. Also einer Abbildung der vorderen (cranialen) bis mittleren Strukturen in einer Aufnahme und der mittleren bis hinteren (caudalen) Strukturen in einer weiteren Aufnahme.

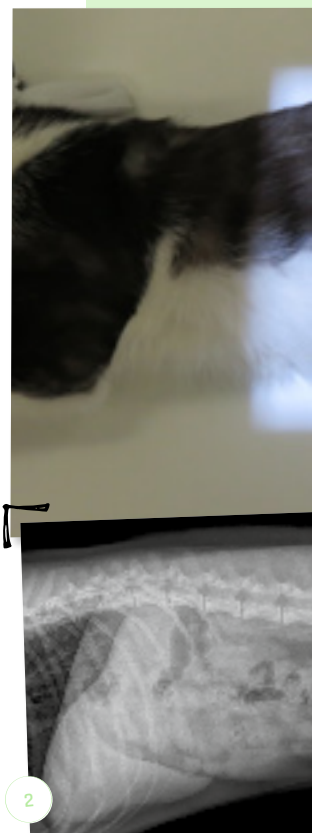
Als 2. Ebene sollte ein **ventrodorsaler Strahlengang** gewählt werden. Das **Tier** befindet sich also **in Rückenlage** auf dem Röntgentisch. Die Anfertigung dieser Aufnahme hängt technisch stark von der körperlichen Konstitution und dem Verhalten des Tieres ab.

### Tipp:

Ein stark abgemagertes oder sehr wehrhafter Hund sollte zu eurer eigenen Sicherheit und um unnötige Schmerzen für das Tier zu verhindern, nicht auf den Rücken gedreht werden.

Für die Beurteilung des Röntgenbildes erhält die Aufsichtsaufnahme jedoch wertvolle Informationen vor allem im Hinblick auf den Verlauf des Enddarms und die Lage und Füllung von Magen und Dünndarm.

Zur Anfertigung der Röntgenaufnahme dreht ihr in gemeinsamer Absprache den Patienten auf den Rücken. Die Wirbelsäule verläuft gerade und die Hinterbeine werden, wenn möglich ausgezogen, können aber auch seitlich in der sogenannten „Froschposition“ fixiert

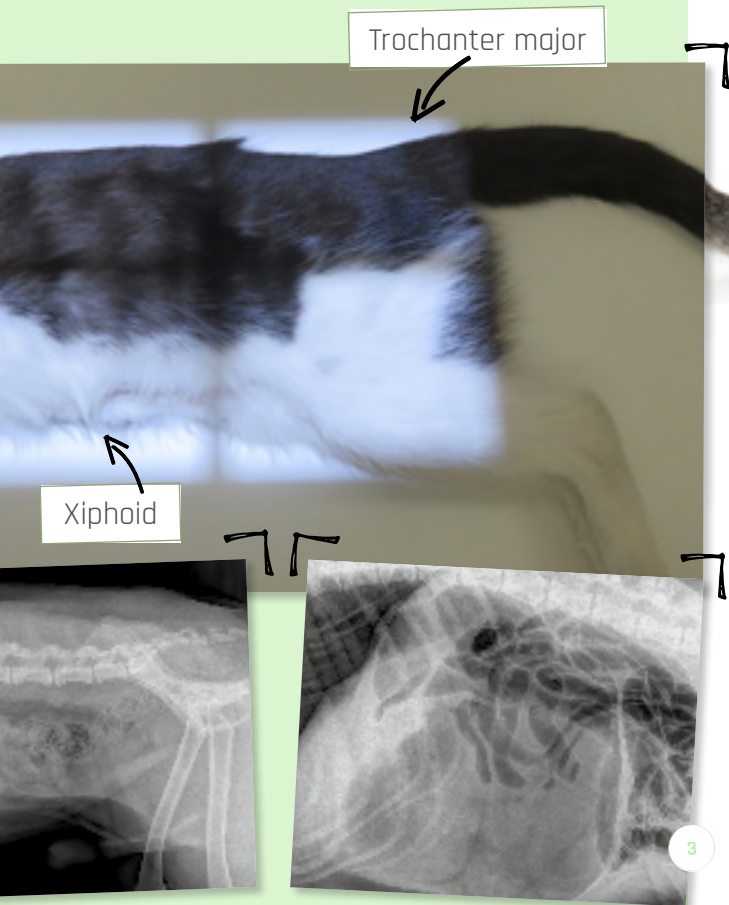


## Unser Tipp!

Tierarzt24  
Enterokur Pro

Ergänzungsfuttermittel zur Unterstützung der natürlichen Darmflora für Hunde und Katzen.

WDT-Artikel 25695  
30 ml



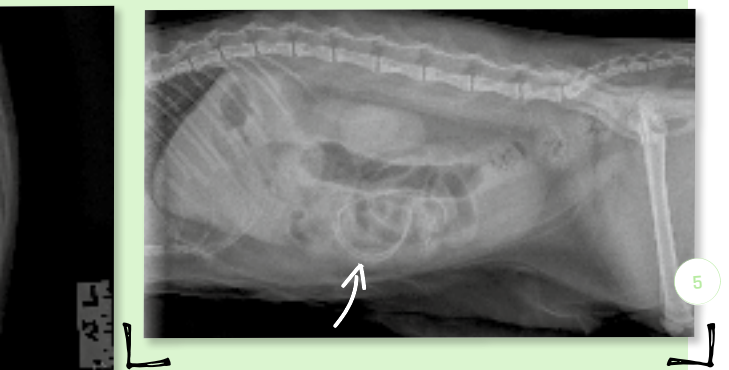
werden. Die Einblendung ähnelt der seitlichen Aufnahme, also eine Handbreit cranial vor dem Ende des Brustbeins (Xiphoid) und caudal auf Höhe der Hüftgelenke (Abb. 4).

**Tipp:**

Vergesst bitte nicht das Seitenzeichen. Dem Tierarzt fällt eine rechte und linke Seitenzuordnung dadurch deutlich leichter. Fehlt das Seitenzeichen kann man sich gut an der Lage des Magens und dem Verlauf des Enddarms orientieren. Der Hauptanteil des Magens liegt linksseitig (gelb gekennzeichnet in Abb 4) und der Enddarm zeigt einen hufeisenförmigen Verlauf von rechts nach links bis ins Becken ziehend (blaue Kennzeichnung in Abb4).

**KURZ UND KNAPP**

Eine Röntgenaufnahme des Abdomens in 2 Ebenen sollte vor allem bei **Fremdkörperverdacht** das erste Diagnostikum darstellen. Die Aufnahmen geben einen Überblick und zeigen im besten Fall die Lage eines röntgendichten (zum Beispiel Metall oder Knochen) Fremdkörpers auf (Abb. 5). Die Ultraschalluntersuchung wird in den meisten Fällen im Anschluss durchgeführt und liefert zusätzliche Informationen zur Einleitung der therapeutischen Maßnahmen.



**Abb. 1** | Lagerung einer Katze (hier in Sedation) im laterolaterale Strahlengang. Die Einblendung erfolgt cranial des Sternums bis zu den Hüftgelenken.

© Romy Röschke

**Abb. 2** | Korrekt durchgeführte Röntgenaufnahme des Abdomens im laterolateralen Strahlengang.

© Romy Röschke

**Abb. 3** | Röntgenaufnahme einer Magendrehung, die Darstellung des Magens ohne Abbildung des kompletten Abdomen ist hier völlig ausreichend

© Romy Röschke

**Abb. 4** | Korrekt durchgeführte Röntgenaufnahme des Abdomens im ventrodorsalen Strahlengang

© Romy Röschke

**Abb. 5** | Korrekt durchgeführte Röntgenaufnahme des Abdomens im ventrodorsalen Strahlengang

© Romy Röschke



**Unser Tipp!**  
Röntgenschürze

- mit integriertem Schilddrüsenschutz
- gepolsterte Schulterbereiche
- Länge 110 cm

**WDT-Artikel 29108**



Romy Röschke  
 Chefärztin des Fachgebiets Bildgebende Diagnostik  
 Fachärztin für bildgebende Verfahren beim Kleintier  
 Anicura Ahlen GmbH  
 Tierärztliche Klinik für Kleintiere Bunsenstr. 20  
 59229 Ahlen  
 Romy.roeschke@anicura.de

# Probleme mit der Fütterung

PRAXISORIENTIERTE BERATUNG FÜR ALLE "FELLE"

»DR. DANA CARINA SCHUBERT«

*Das Institut für Tierernährung der Stiftung Tierärztliche Hochschule Hannover steht TierbesitzerInnen und TierärztInnen beratend zur Seite, wenn fütterungsbedingte Krankheitsursachen geklärt oder die Therapie bestehender Krankheiten durch diätetische Maßnahmen unterstützt werden sollen. Die Anfragen fallen sowohl im Bereich der Liebhaber- als auch Nutztiere an und reichen vom Kaninchen, über Hund, Katze und Exoten bis hin zu Pferden, Wiederkäuern, Schweinen und Geflügel.*

Die Anfragen und Problemstellungen im Dienstleistungsbereich des Instituts für Tierernährung der Stiftung Tierärztliche Hochschule Hannover sind vielseitig. Mangelerscheinungen, Lahmheiten, Vergiftungen und Fruchtbarkeitsstörungen sind täglich Brot für die TierärztInnen des Instituts.

Am Anfang steht meist ein Telefongespräch in dem entweder der behandelnde Tierarzt oder auch die Besitzer selbst ihre Problematik schildern. Einige Fragen lassen sich oft schon telefonisch klären, wohingegen bei komplexeren Problemen eine Untersuchung des Futters oder ein Besuch vor Ort notwendig wird.

**Je nach Vorbericht beraten die TierärztInnen des Instituts den Einsendenden hinsichtlich der möglichen Analysen und entscheiden von Fall zu Fall was gemacht werden soll. Grundsätzlich bietet das Institut verschiedene Leistungen an:**

- **Sensorische Untersuchung**
- **Chemische Analyse der Nährstoffe**
- **Mikrobiologische Untersuchung**
- **Botanische Untersuchung**

- **Physikalische Verfahren**
- **Weitere Analysen**

Die **sensorische Untersuchung** wird eingangs mit jeder Probe durchgeführt und liefert erste - wichtige - Hinweise auf mögliche Abweichungen. Grundsätzlich werden optisch die Farbe des Materials sowie Parameter wie Partikelgröße und Homogenität der Partikel, das Vorhandensein von Vorratsschädlingen, Fremdkörpern bzw. Verunreinigungen oder Blütenständen (im Heu) erfasst. Der Griff lässt erste Rückschlüsse auf den Trockensubstanz-Gehalt der Probe zu. Heu und Stroh sowie die meisten Mischfuttermittel (mit Ausnahme von Feuchtfutter für Hunde und Flüssigfuttermitteln für Schweine) sollen im Sinne einer langen Haltbarkeit möglichst trocken sein. Abweichungen können hier auf eine mikrobielle Kontamination hindeuten. Auch der Geruch wird beurteilt. Ist dieser „produkttypisch“, „aromatisch“ oder vielleicht eher „muffig“ und „flach“?

Mittels **chemischer Analyse** können neben dem Fett-, Protein-, Faser- oder Stärkegehalt die Gehalte an lebenswichtigen Mineralstoffen, wie Calcium, Magnesium, Kupfer und Selen, erfasst werden. Auch der Energiegehalt lässt sich basierend auf den Nährstoffgehalten ermitteln. Diese Analysen sind wichtig, um festzustellen, ob das Futter für die gewünschte Tierart geeignet ist oder um den Verdacht eines Mangels an essentiellen Nährstoffen zu überprüfen.

Die **mikrobiologische Untersuchung** eignet sich, um den Hygienestatus - also den Gehalt an aeroben Bakterien, Schimmelpilzen und Hefen - oder das Vorhandensein spezifischer krankheitsverursachender Keime wie Salmonellen oder Clostridien zu überprüfen. Gerade, wenn bereits in der sensorischen Untersuchung Mängel wie ein muffiger Geruch erkenntlich waren, oder der Vorbericht der Besitzerin bzw. des Besitzers auf eine bakterielle Infektion hindeuten, ist diese Untersuchung sehr sinnvoll. Aufbauend oder unterstützend zu mikrobiologischen Verfahren bieten sich weiterführende Analysen an, wie die Bestimmung des Mykotoxingehalts, denn Mykotoxine sind Stoffwechselprodukte einiger Schimmelpilze und können vor allem in verdorbenen Futtermitteln vorhanden sein.



Da dies sehr theoretisch ist, möchte ich im Folgenden anhand von zwei Beispielen die Arbeitsweise und die praktische Relevanz verdeutlichen.

## FALL 1: GEHÄUFTES AUFTRETEN VON OBSTIPATIONSKOLIKEN IN EINEM PFERDEBESTAND

Laut Aussagen des behandelnden Tierarztes zeigten innerhalb der letzten sieben Tage fünf der ca. 40 Pferde aus dem Betrieb Anzeichen einer Obstipationskolik. Die Pferde erhielten alle die gleiche Fütterung bestehend aus Heu und einem mineralisierten Kraftfutter nach Bedarf, zwei Mal täglich verfüttert. Auf Rückfrage berichtete der Tierarzt, dass seit etwa 3-4 Wochen eine neue Heulieferung verfüttert wurde. Daher lag der Verdacht nahe, dass die Ursache im Heu liegen könnte. Mögliche Kolikursachen beim Pferd sind vielfältig. Wir entschieden uns dazu, zunächst mittels mikrobiologischer Untersuchung zu überprüfen, ob erhöhte Keimgehalte im Heu die mikrobielle Verdauung im Dickdarm beeinträchtigt haben könnten und parallel dazu mittels einer botanischen Untersuchung, ob im Heu bestimmte Pflanzen, wie z.B. der Windhalm, vorhanden sind, die im Darmkanal „Verklumpungen“ - so genannte Konglomerate - bilden können.

In der sensorischen Untersuchung stellte sich das Heu blass gelb-grünlich dar, vereinzelt waren Blütenstände erkennbar (Abb. 1 und 2), der Griff war trocken und fühlte sich eher sperrig als weich an, der Geruch stellte sich flach, aber grundsätzlich produkttypisch dar. Verunreinigungen und Fremdbestandteile waren nicht erkennbar. Bei genauerer Betrachtung (Abb. 2) sah man jedoch, dass das Heu eine auffällig kurze Faserlänge aufwies. Die Kanüle auf dem Bild beträgt zum Vergleich eine Länge von sechs Zentimetern.

Das Ergebnis der mikrobiologischen Untersuchung war unauffällig und die botanische Untersuchung ergab, dass die Heuprobe etwa zu je 30 % aus Goldhafer und Kriechendem Straußgras, zu 20 % aus Wiesentrespe und zu je 10 %

aus dem Ausläufertreibendem Rotschwingel und dem Gewöhnlichen Knaulgras bestand. Bei Straußgras, Goldhafer und Rotschwingel handelt es sich um feine Gräser, die die Kauaktivität der Pferde verringern können. Von diesen Gräsern geht kein grundsätzliches Kolikrisiko aus, aber im Zusammenhang mit der kurzen Länge der einzelnen Halme, ist es nicht auszuschließen, dass das untersuchte Heu die Kolikerkrankungen begünstigt hat. Nach Empfehlung dieses Heu mit einem grobfaserigerem Heu zu vermischen, sind in dem Betrieb keine weiteren Kolikfälle aufgetreten. Dieser Fall zeigt sehr gut, wie wichtig eine gründliche Sensorik ist und wie hilfreich eine botanische Untersuchung bei der Klärung einer Fragestellung sein kann.



Abb. 1 und 2 | Übersichts- und Detailaufnahme der untersuchten Heuprobe

© Dr. Dana Carina Schubert

## FALL 2 – EXOKRINE PANKREASINSUFFIZIENZ BEI EINEM JUNGEN LABRADOR

Bei der exokrinen Pankreasinsuffizienz (EPI) handelt es sich um eine schwerwiegende Verdauungsstörung, die durch eine unzureichende Sekretion von pankreatischen Verdauungsenzymen verursacht wird. Die EPI kann sowohl genetisch bedingt sein und betrifft in diesem Fall vor allem Deutsche Schäferhunde, als auch in Folge einer chronischen Pankreatitis rasseunabhängig auftreten.

In unserem Falle wurde die EPI bei der Labrador-Hündin „Bella“ diagnostiziert. Diese war neun Monate alt, wog 20,5 kg bei einem erwarteten Endgewicht von ca. 30 kg und zeigte die folgenden Symptome:

- **Schlechter Ernährungszustand**
- **Stumpfes Fell**
- **Heller, weicher und voluminöser Kot**
- **Rezidivierende Diarrhoe**
- **Flatulenz**
- **Mangel an Vitamin B12**

Die Therapie der EPI besteht grundlegend aus einer oralen Substitution von Pankreasenzymen, wobei es sich z. B. um Extrakte aus Rinder- oder Schweinepankreas handeln kann. Da die Kotqualität von Bella trotz Enzymgabe noch nicht zufriedenstellend war, erbaten die Besitzer eine Rationserstellung zum Selbstkochen. Dabei galt es zu beachten, dass vor allem die Fett- und die Stärkeverdauung erheblich reduziert sind, die Proteinverdaulichkeit mäßig und die der Disaccharide gar nicht beeinträchtigt ist. Daher sollte die Fütterung fettarm und eiweißreich sein sowie aufgeschlossene Kohlenhydrate beinhalten. Als Proteinquellen eignen sich leicht verdauliche Produkte mit einer hohen biologischen Wertigkeit wie Muskelfleisch und Eier.

### Tipp:

*Sollte auch bei euch in der Praxis eine exokrine Pankreasinsuffizienz diagnostiziert werden, weist die Besitzer darauf hin, auf die Verfütterung schwerverdaulicher Kauartikel wie Schweineohren oder Rinderhaut zu verzichten.*

Auch die verwendeten Kohlenhydrate sollten hochverdaulich sein, unter anderem ist gekochter Reis geeignet. Weiterhin muss auf eine ausreichende Versorgung mit essentiellen Fettsäuren (z.B. Linolsäure), Vitamin B12 und fettlöslichen Vitaminen über dem Bedarf eines gesunden Hundes hinaus geachtet werden.

Um diesen Grundsätzen gerecht zu werden, sah die Tagesration von Bella, die auf 3-4 Mahlzeiten verteilt werden sollte, folgendermaßen aus:

- 250 g magere Putenbrust\*
- 220 g Nudeln\* oder Reis\* (jeweils roh gewogen)
- 80 g Möhren\*
- 7 g vitaminisiertes Mineralfutter
- 4 g Vit. B12- und Folsäurezusatz
- 1 TL Sonnenblumenöl
- 0,5 TL Lachsöl

Die mit einem \* versehenen Komponenten sind gekocht einzusetzen. Die übrigen Zutaten inklusive der Enzyme sollen untergemischt werden, sobald die gekochten Zutaten abgekühlt sind. Danach kann die Ration auf die entsprechende Anzahl an Portionen aufgeteilt werden.

Die Ration wurde von Bella gut akzeptiert und führte zu einer Verbesserung der Kotkonsistenz sowie einer altersentsprechenden Gewichtszunahme.

### Tipp:

*Es sind im Handel auch Alleinfuttermittel erhältlich, die hochverdaulich und fettarm konzipiert sind. Diese werden als magen- und darmschonende Diätfuttermittel vertrieben.*





## gut zu wissen

Das Institut für Tierernährung gehört zur ältesten tiermedizinischen Bildungsstätte in Deutschland und greift auf langjährige Erfahrungen zurück. Die Arbeiten des Institutes lassen sich in drei Bereiche aufteilen. Neben dem Dienstleistungsbereich handelt es sich dabei um die Lehre der Studierenden und die Forschung.

Die Lehre richtet sich schwerpunktmäßig an Studierende des vierten und siebten Semesters und vermittelt praxisrelevantes Wissen im Bereich der allgemeinen Futtermittelkunde sowie der speziellen Tierernährungslehre, welche die tierartspezifische Fütterung der Haus- und Nutztiere umfasst. In der Forschung werden unter anderem Fütterungskonzepte für ein Mehr an Nachhaltigkeit und Tiergesundheit im Nutz- und Liebhaberbereich entwickelt und geprüft.

## KURZ UND KNAPP

Es lohnt sich einen intensiveren Blick auf das Futter bzw. die Fütterung zu werfen. Denn selbst, wenn die Fütterung nicht die Ursache der Erkrankung ist, so bietet eine Umstellung oder Optimierung der Fütterung bei vielen Erkrankungen eine gute Möglichkeit, um die Therapie zu unterstützen.



Dr. Dana Carina Schubert  
 In Ausbildung zur Fachtierärztin für Tierernährung  
 und Diätetik  
 Institut für Tierernährung  
 Stiftung Tierärztliche Hochschule Hannover  
 Bischofsholer Damm 15  
 30173 Hannover  
[Dana.carina.schubert@tiho-hannover.de](mailto:Dana.carina.schubert@tiho-hannover.de)

# STRESS UND SEINE FOLGEN

## Was Haustieren bei Stress hilft

Dass Vierbeiner auf einem Behandlungstisch gestresst reagieren, ist wenig verwunderlich. Aber auch außerhalb der Praxis ist Stress bei Haustieren weit verbreitet – und zugleich eine Gefahr für ihre Gesundheit: Durch eine Erhöhung des Stresshormons Cortisol und von Gastrin können Gastritis und Magenulzerationen die Folgen sein. Mit Nurexan® ad us. vet. steht ab sofort ein sehr gut verträgliches Tierarzneimittel zur Verfügung, das nachweislich die Stressantwort reduziert und somit beruhigend wirkt. Dadurch kann es die Lebensqualität verbessern und den gesundheitlichen Risiken von Stress entgegenwirken.

Vom Tierarztbesuch über Lärm bis hin zum Alleinbleiben – vieles kann beim Tier Stress auslösen. Die Herausforderung für Besitzer:innen ist daher, die individuellen Stresssituationen bei ihren Tieren zu erkennen, da die Anzeichen sehr subtil sein können und dadurch leicht zu übersehen sind. Eindeutig belegt ist, dass unter Stress, durch eine Aktivierung der Stressachse im Körper, Cortisol und auch Gastrin vermehrt ausgeschüttet werden, was zu Gastritis und Magenulzerationen mit Symptomen wie Inappetenz und Erbrechen führen kann. Eine Cortisolserhöhung führt in Folge auch zu einer Verringerung der Leukozytenzahl, wodurch unsere Haustiere infektanfälliger werden.



## NUREXAN® AD US. VET. HILFT EFFEKTIV UND NATÜRLICH BEI STRESS

Eine effektive Möglichkeit, auf natürliche Weise bei Stress zu unterstützen, ist das neue Tierarzneimittel Nurexan ad us. vet. Es enthält aufeinander abgestimmte Inhaltsstoffe wie Passionsblume und Hafer, die beruhigend wirken und die Stressantwort reduzieren. Dies zeigte auch eine aktuelle Studie<sup>1</sup> mit Huskies, die entweder Nurexan ad us. vet. Tabletten oder ein Placebo erhielten. In der Studie stiegen

Cortisol und Gastrin bei den Hunden mit Nurexan ad us. vet. deutlich weniger an als in der Placebogruppe. Somit reduziert das Tierarzneimittel nachweislich die Stressantwort, hilft besser mit Stress umzugehen<sup>2</sup> und kann den Folgen von Stress entgegenwirken. Da die Wirkung schnell einsetzt, kann es auch vor akuten Stress-Situationen wie einem Tierarztbesuch gegeben werden. Dank seiner guten Verträglichkeit eignet sich Nurexan ad us. vet. aber genauso für die Langzeittherapie, auch in Kombination mit anderen Arzneimitteln und einer Verhaltenstherapie. Die nach höchsten Qualitätsstandards in Deutschland hergestellten Tabletten (Packungsgrößen 100 und 500 Stück) sind ab sofort erhältlich.



<sup>1</sup> Keller, A. et al., Front. Vet. Sci. (2021); 8:741459,  
<sup>2</sup> Chand T, et al. IBRO Neurosci Rep. 2021

**Nurexan® ad us. vet. Tabletten** Reg.-Nr.: 402673.00.00

1 Tablette zu 301,5 mg enthält: Wirkstoffe: Avena sativa Dil. D2 0,6 mg, Coffea arabica Dil. D12 0,6 mg, Passiflora incarnata Dil. D2 0,6 mg, Zincumisovalerianicum Dil. D4 0,6 mg. Sonstige Bestandteile: Magnesiumstearat, Lactose-Monohydrat. Registriertes homöopathisches Arzneimittel, daher ohne Angabe einer therapeutischen Indikation. Gegenanzeigen: Nicht anwenden bei einer bekannten Überempfindlichkeit gegen einen der Inhaltsstoffe des Arzneimittels. Nebenwirkungen: Keine bekannt.




Wartezeit: Entfällt  
 Heel GmbH, 76532 Baden-Baden

# ACID PROTECT®

## Pferd

### Ergänzungsfuttermittel zur Unterstützung bei starker Magensäurenbelastung

Die in Acid Protect® enthaltenen Mineralstoffverbindungen, Magnesiumoxid und Dikalziumphosphat, weisen ein hohes Säureneutralisierungspotential auf und unterstützen dadurch den Abbau von überschüssiger Magensäure. Zusätzlich enthält Acid Protect® u.a. Montmorillonit, Eibisch, Flohsamen, Zink, Lezithin und wichtige Aminosäuren.

-  Hohe Pufferkapazität
-  Bei Magenübersäuerung
-  Regeneration der Magenschleimhaut

 **Darreichungsform**  
Pellets | 3,6 kg

**10%  
RABATT\***



Eine Studie zu  
Acid Protect® Pferd ist  
verfügbar auf [nutrilabs.eu/studien](https://nutrilabs.eu/studien)



 [www.nutrilabs.eu](https://www.nutrilabs.eu)

\*Gültig bis 31.07.2022. Nicht mit anderen Aktionen kombinierbar.

Pferdeheilkunde 27 (2011) 1 (Januar/Februar) 26-30. Die Wirkung von AcidProtect in der Therapie von Magengeschwüren bei Trabrennpferden in aktivem Training. *Berger S., Schmidt C., van den Hoven R.*

# „Stationstiere“ richtig ernähren

DIE GENESUNG MIT DEM FUTTER OPTIMAL UNTERSTÜTZEN

»DR. CLAUDIA RADE«



NoSystem Images/Er/Getty Images

*Bei stationär untergebrachten Hunden und Katzen wird über die Fütterung oft nicht viel nachgedacht. Schließlich hat das frisch operierte oder kritisch kranke Tier doch schon genug andere Probleme, oder? Weit gefehlt - eine frühzeitige, angemessene Versorgung mit Energie und Nährstoffen kann die Genesung und Überlebenschancen kritisch kranker Tiere entscheidend verbessern. Dabei gilt der Grundsatz „Wenn der Darm funktioniert, nutze ihn“.*

Mangelernährung ist ein Risikofaktor für stationär aufgenommene Tierpatienten, der den Behandlungserfolg erheblich beeinträchtigen kann. Es ist davon auszugehen, dass mehr als die Hälfte aller Intensivpatienten in der Kleintierpraxis unzureichend ernährt sind (Remillard et al. 2001). Die Gründe

können vielfältig sein: Appetitlosigkeit, Schmerzen, Angst und Stress sind einige der wichtigsten „Tierfaktoren“, aber auch Management-Probleme wie Zeitmangel in der Pflege und das Fehlen geeigneter Diät-Futtermittel können eine Rolle spielen.

## DIE FÜTTERUNG IM BLICK BEHALTEN!

Die Fütterung stationärer Patienten verdient hohe Aufmerksamkeit, denn eine Mangelernährung kann sich in mehrfacher Hinsicht kontraproduktiv auf die Heilung auswirken:

- Die Immunabwehr wird geschwächt und die Anfälligkeit für Infektionen steigt.
- Die Wundheilung ist verzögert und die Tiere erholen sich langsamer.
- Die Darmbarriere „wird undicht“ und es besteht ein höheres Risiko für Sepsis und Multiorganversagen.

## NICHT LEICHT ZU ERKENNEN

Mangelernährung bedeutet nicht automatisch, dass der Hund oder die Katze abgemagert sein muss. Bereits eine kurze, vollständige Nahrungsverweigerung von wenigen Tagen kann zu einer gravierenden Unterversorgung mit Protein und Energie (PEM = Protein-Energie-Malnutrition) führen. Die weiter oben beschriebenen negativen Folgen können bereits eintreten, bevor ein maßgeblicher Gewichtsverlust bei den Patienten zu beobachten ist.

WDT-Artikel 2578  
z.B. 10 x 125

Ihr Partnervorteil  
**-30%**  
Die Marke der WDT  
**Tierarzt24**  
Partnerschaft

## Achtung!

Auch übergewichtige Hunde und Katzen können mangelernährt sein! Es ist wichtig, eine vollständige Nahrungsverweigerung rechtzeitig zu erkennen und schnell zu handeln.

Als Faustregel gilt: Bei mehr als drei Tagen (gilt für Hunde, bei Katzen: mehr als zwei Tagen) ohne Nahrungsaufnahme sollte umgehend eine Diättherapie eingeleitet werden. Ganz wichtig dabei: Auch die Zeit vor dem Tierarztbesuch, in der das Tier zu Hause nicht gefressen hat, muss eingerechnet werden.

## WELCHES FUTTER IST GEEIGNET?

Auch wenn die Tiere zunächst nicht spontan fressen wollen: Die Diät-nahrung für Intensivpatienten sollte hochschmackhaft sein, um sie so schnell wie möglich wieder zur selbständigen Futteraufnahme anzuregen. Hunde und Katzen entscheiden, ob und welches Futter sie aufnehmen, vor allem mit der Nase. Ein (für das Tier) appetitlicher Geruch unterstützt die Futteraufnahme daher sehr gut. Das Anwärmen der Nahrung führt zu einer intensiveren Geruchsentwicklung. Das Futter sollte jedoch nicht zu stark erhitzt werden, sondern behutsam etwa auf Körpertemperatur erwärmt werden.

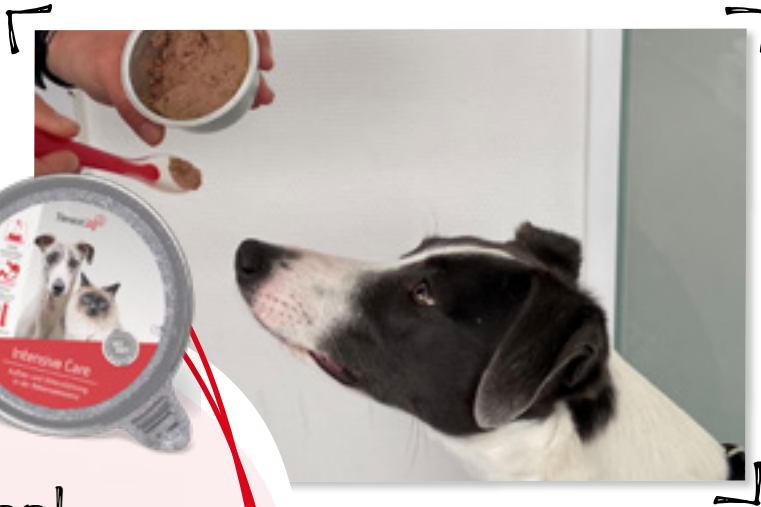
Wichtig ist außerdem, dass die Nahrung Energie und Nährstoffe in konzentrierter und hochverdaulicher Form enthält, damit das Volumen der einzelnen Mahlzeit klein gehalten werden kann. Die Futtermenge, die über eine Sonde verabreicht werden kann oder von einem Tier nach längerer Hungerphase freiwillig aufgenommen wird, ist begrenzt.

## PROTEINE: WICHTIGE BAUSTOFFE DES KÖRPERS

Die Proteinzufuhr und -qualität sollte hoch sein, um den erhöhten Bedarf für Heilung, Ersatz von Körpergewebe und für eine wirksame Immunantwort zu decken. Ausnahme: Bei Erkrankungen von Leber oder Nieren ist die Proteinzufuhr ggf. zu reduzieren. Sie sollte aber auch hier nicht zu niedrig gewählt werden, um einem Muskelabbau entgegenzuwirken (Leitsatz: Bedarf decken, Überschuss vermeiden). Bei Katzen, die nicht fressen, ist die Zufuhr der Aminosäuren Taurin und Arginin sehr wichtig! Taurin ist für die Katze ein essenzieller Nährstoff und notwendig für die Herzmuskelfunktion. Arginin erfüllt eine zentrale Aufgabe im Harnstoffzyklus und hilft dort bei der unschädlichen Entfernung des Protein-Stickstoffs aus dem Körper über die Nieren.

## ENERGIE: WIE VIEL BRAUCHT'S?

Früher wurde angenommen, dass der Energiebedarf von Intensivpatienten grundsätzlich höher sei als bei gesunden Hunden und Katzen. Das kann, muss aber nicht richtig sein. Teilweise wird heute sogar ein niedrigerer Energiebedarf zugrunde gelegt, da sich diese Patienten häufig in »Käfigruhe« mit eingeschränkten Möglichkeiten zur Spontanbewegung befinden. Es ist daher zulässig, auf der Basis des Körpergewichts zunächst den normalen Erhaltungsbedarf zu kalkulieren und dann entsprechenden Auf- oder Abschläge im individuellen Fall vorzunehmen. In der nachfolgenden Tabelle ist der Unterschied zwischen dem Ruhe-Energiebedarf (eine Formel für beide Spezies, nach



**Abb. 11** Bei Tieren, die nicht fressen wollen, sollte die Bereitschaft zur spontanen Futteraufnahme regelmäßig getestet werden.

© Claudia Rade

## Unser Tipp!

Tierarzt24 Intensive Care

Diät-Alleinfuttermittel für Hunde und Katzen in der Rekonvaleszenz.

Kleiber 1961) und dem Erhaltungsbedarf gesunder Hunde und Katzen (Quelle: FEDIAF Guidelines 2020) dargestellt:

Tierart	Ruheenergiebedarf (RER**)	Erhaltungsbedarf (MER***)
Hund	70 kcal /kg KGW kg <sup>0,75</sup>	110 kcal /kg KGW kg <sup>0,75</sup>
Katze		75-100 kcal/kg <sup>0,67</sup>

Abb. 2 | Tabelle

\* resting energy requirement ; KGW = Körpergewicht

\*\* maintenance energy requirement

#### Tipp:

Bei der Anfütterung ist nicht entscheidend, dass der Hund oder die Katze möglichst schnell den gesamten Tagesbedarf aufnimmt. Es reichen zunächst kleine Mengen eines hochverdaulichen, energiereichen Futters, die gut vertragen und möglichst mit wachsendem Appetit aufgenommen werden. Ein liebevolles Handling oder die Anwesenheit einer vertrauten Person kann hier Wunder wirken. Es ist hingegen kontraproduktiv, mit "zu schnell, zu viel" Komplikationen wie Erbrechen, Durchfall oder einen Widerwillen gegen die Nahrung (Aversion) auszulösen.

## ...UND WAS SONST NOCH?

Eine erhöhte Zufuhr von Omega-3-Fettsäuren (Fischöl) kann helfen, Entzündungsvorgänge zu begrenzen. Dem Spurenelement Zink kommt besondere Bedeutung bei der Wundheilung und der Infektionsabwehr zu: Die Zinkversorgung für Intensivpatienten sollte daher ruhig das 2 - 3fache des Erhaltungsbedarfs betragen. Ähnliches gilt für die Eisenversorgung von Patienten, die einen hohen Blutverlust verkraften müssen. Die wasserlöslichen Vitamine des B-Komplexes sind ebenfalls reichlich vorzuse-

hen, um Verluste (z.B. durch einen vermehrten Harnabsatz) oder eine verminderte Eigensynthese des Darm-Mikrobioms auszugleichen.

## KURZ UND KNAPP

- Die Fütterung ist elementarer Bestandteil der optimalen Versorgung stationärer (Intensiv-)patienten in der Kleintierpraxis.
- Ein Tier, das nicht frisst, kann nicht gesund werden.
- Ein Tier, das assistiert gefüttert wird, wird schneller gesund und hat bessere Überlebenschancen.
- Beginne rechtzeitig - es ist selten zu früh, aber schnell zu spät.
- Verwende ein hochverdauliches, energiereiches und schmackhaftes Diätfuttermittel, keine einseitig zusammengesetzten Leckereien.
- Vermeide Zwangsmaßnahmen und Stress. Schaffe eine ruhige Umgebung und habe Geduld.

z.B. WDT-Artikel 2804  
75 x 50 cm

Ihr Partnervorteil  
**-30%**  
Die Marke der WDT  
Tierarzt24<sup>®</sup>  
Partnerschaft

## Unser Tipp!

### Tierarzt24 Thermodecke

- speichert die Körperwärme und hält Bodenkälte fern
- 90°C waschbar, dadurch höchstmögliche Hygiene
- auf Rolle bestellbar und individuell zuschneidbar



Dr. Claudia Rade

Fachtierärztin für Tierernährung und Diätetik  
Produktmanagerin Pharma/Futtermittel bei  
der WDT

rade@wdt.de



HOHE  
AKZEPTANZ



LEICHT  
VERDAULICH



ENERGIEREICH



# Intensive Care

Starker Auftakt für eine neue Reihe moderner  
Diät-Alleinfutter für Hund und Katze

Dies ist die erste Diät-Nahrung aus dem Sortiment der neuen Tierarzt24 Vet Diets. Intensive Care unterstützt die schnelle Erholung von Hunden und Katzen nach Erkrankungen und operativen Eingriffen. Es eignet sich außerdem als Aufbaunahrung in Phasen mit einem erhöhten Nährstoffbedarf bzw. -mangel. Das Spezialfutter zeichnet sich durch einen hohen Gehalt an Energie und hochwertigem Protein sowie seine besonders leicht verdaulichen Zutaten aus.

Diät-Alleinfuttermittel für Hunde und Katzen zur ernährungsphysiologischen Wiederherstellung und in der Rekonvaleszenz. Hoher Energiegehalt, hohe Konzentrationen wichtiger Nährstoffe und leichtverdauliche Ausgangserzeugnisse. Es wird empfohlen, vor der Verwendung oder Verlängerung der Anwendung den Rat eines Tierarztes einzuholen.

# Bühne frei für den Besserwisser

„NIEMAND IST KOMPETENTER ALS ICH!“

»SVENJA HOLLE«

*Man erkennt ihn sofort an seinem selbstsicheren Gang, dem festen Händedruck und seinem süffisanten Lächeln: Dieser egozentrische Kundentyp hält sich nicht lange mit Auszubildenden oder Tiermedizinischen Fachangestellten auf, denn aus seiner Sicht hat sein Tier nur das aller Beste verdient; Und das ist eine Chefbehandlung! Oft wird sein Auftreten in der Tierarztpraxis von verstohlenem Augenverdrehen beim gesamten Team begleitet, dabei ist dieser Kundentyp so einfach zu führen, denn oft verkauft er sich Produkte am liebsten selbst. Im Marketing heißt dieser Kundentyp „Besserwisser“.*

## WIE WIRD DER BESSERWISSER DEFINIERT?

„Hallo Herr Dr. Müller, es liegt auf der Hand, meine Hündin hat eine Blasenentzündung. Ich brauche für 14 Tage Antibiose.“ Diese Sätze kommen nicht etwa von einem überweisenden Tierarzt, sondern könnten so 1:1 vom Besserwisser stammen. Er hat Diagnose und Behandlungsplan immer schon ausgearbeitet und freut sich dies auch mit anderen zu teilen. Von oben herab informiert er dich vielleicht noch darüber, dass man Blasenentzündung Zystitis nennt und das ältere Hunde und kastrierte Hündinnen bekannt dafür sind, da Probleme mitzuhaben. Anders als die „Dr.Google-Patientenbesitzer“ verfügt dieser Kundentyp nämlich tatsächlich über ein fundiertes Fachwissen. Oft sind deren Tiere nicht einfach nur Haustiere, sondern haben eine bestimmte Aufgabe zu erfüllen: Sport, Zucht, Ausstellung, etc. Durch seine Erfahrung fühlt er sich dem Tierarzt oder der Tierärztin mindestens ebenbürtig, weswegen er sie stets wie ein alter Freund mit Ihrem Namen anspricht. Den tiermedizinischen Fachangestellten hingegen fühlt er sich meist überlegen. Das führt dazu, dass er dir ständig ins Wort fällt und auch nicht davor zurückschreckt deine Aussagen zu korrigieren. Ich gebe zu, dass kann einen schnell verunsichern, daher ist es wichtig den Hintergrund dieser Verhaltensweise zu verstehen.

## ER WILL DIE EIGENE UNSICHERHEIT MIT EGOZENTRIK ÜBERDECKEN

Das Gefühl, andere Menschen verbessern zu können, erzeugt Macht. Im Körper werden positive Hormone freigesetzt, die der Besserwisser braucht, um sich selbst besser zu fühlen. Denn oft verfügt er tief in sich nur über ein sehr geringes Selbstwertgefühl. Um seine eigene Unsicher-





heit zu überspielen, verfällt er in ein narzisstisches und egozentrisches Auftreten. Seine Verhaltensweisen abzulegen, fällt ihm schwer, denn der freigesetzte Hormoncocktail hat hohes Suchtpotential. Er braucht das Rampenlicht wie die Luft zum Atmen und will für seine Detailkenntnisse gelobt werden.

Erfüllst du ihm seinen größten Wunsch und gibst seinem Geltungsbedürfnis eine Bühne und stimmst ihm zu, wird das Beratungsgespräch zum Selbstläufer: Denn nichts hört der Besserwisser lieber, als dass er Recht hat – davon ist er schließlich überzeugt.

## HINTERFRAGE SEINE AUSSAGEN MIT BEDACHT

Schwierig wird es, wenn du diesen Schlag Mensch inhaltlich korrigieren musst. Wie in unserem Beispiel vorhin, ist eine Blasenentzündung gar nicht so offensichtlich und es bedarf eingehender Diagnostik, um herauszufinden was das Tier hat und wie man ihm helfen kann.

Wie können wir das am besten kommunizieren?

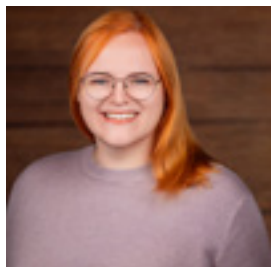
Der Umgang mit einem Besserwisser erfordert Fingerspitzengefühl und innere Ruhe.

## STOSSE IHN NICHT VOR DEN KOPF

In der Ruhe liegt die Kraft, auch im Umgang mit diesem Kundentypen. Oft ist es hilfreich, wenn du dir ins Bewusstsein rufst, dass der Besserwisser nicht versucht deine Fachlichkeit zu entwerten, sondern er empfindet es als seinen persönlichen Auftrag einfach alles besser zu wissen. Daher ist es wichtig, dass der Besserwisser von dir nicht in die Ecke gedrängt wird oder gar vor den Kopf gestoßen wird. Er will auf keinen Fall als Außenseiter dastehen oder als jemanden, der keine Ahnung hat. Hast du den Besserwisser erstmal auf deiner Seite, wird er zu einem loyalen Kunden, der deine Ratschläge zu schätzen weiß.

## KURZ UND KNAPP

Der Besserwisser ist gerne gut informiert und möchte das auch mitteilen. Ihm ist es wichtig, dass sein Wissen gewürdigt und nicht belächelt wird. Nutze seine eigenen Argumente, um ihn von deiner Beratung zu überzeugen, denn das was er am liebsten hört ist seine eigene Stimme.



Svenja Halle  
Frau Holles Contentplan  
Defreggerstr. 9  
30655 Hannover  
[info@holles-contentplan.de](mailto:info@holles-contentplan.de)



# Sitt drauf!

INTERVIEW MIT JOHANNA HARTINGER

»KAI PETRIW«

*Hunde müssen, wie wir Menschen, ausreichend trinken, damit Sie gesund bleiben. Doch auch unsere liebsten Vierbeiner mögen Abwechslung, wenn es an den Trinknapf geht. Das hat StartUp-Gründerin Johanna Hartinger auch bei Ihrem Hund Dexter beobachtet und sich an leckere sowie nährstoffreiche Trinkalternativen für den Hund gewagt. Wir durften die junge Geschäftsfrau zu eben jenem Thema ein paar Fragen stellen.*

**Kai Petriw:** *Hallo Johanna, toll, dass wir Dich für das Interview gewinnen konnten. Deine Marke Sitt mit seinen Fleischbrühen hat unsere Aufmerksamkeit gewonnen – neben der hübschen Aufmachung, sind wir auf die auf die Abwechslung für den (Wasser)napf ganz gespannt. Wie kam es dazu, was hat Dich zu der Gründung von Sitt bewogen?*

**Johanna Hartinger:** *Hallo Kai, vielen Dank für die Einladung zum Interview und die Möglichkeit unsere Sitt Fleischbrühen vorzustellen.*

Wegen meines familiären und beruflichen Hintergrunds kam ich zusammen mit meiner Gründungskollegin Sarah auf die Frage: Warum nur Abwechslung für den Menschen beim Trinken, nicht aber für den Hund? Zudem bin ich ein großer Verfechter von Mineralwasser statt Leitungswasser – also stellten wir uns die Frage: Ist Leitungswasser für Mensch und Tier wirklich die beste Option?

Immer wieder gibt es Analysen zur Trinkbarkeit von Leitungswasser, aber dass die Analyseproben immer ab Wasserwerk gezogen sind und es keinen kümmert, dass gerade in Städten, das Wasser durch alte Rohrleitungen läuft und dort immer wieder mit Schwermetallen, Legionellen und anderen Keimen in Berührung kommt, schockiert mich. Wenn man sich die Parameter der gängigen Analysen anschaut, sieht man, dass keine Auswertung zu Medikamenten, u.a. Antibiotika im Wasser gemacht wird. Bei natürlichem Mineralwasser sind die Kontrollen sehr viel strenger und das Wasser muss, per Definition, aus einer natürlichen Quelle kommen.

Den initialen Antrieb gab dann eine chronische Blasenentzündung bei meinem Hund Dexter. Mir wurde geraten ihn dazu zu bewegen sehr viel zu trinken. Natürlich ging das mit reinem Wasser irgendwann nicht mehr – also kochte ich Hühnerbrühe ohne Gewürze. Wer das mal über zwei Wochen gemacht hat, weiß wie viel Arbeit das macht und wie schön eine einfache Lösung zum Problem wäre. So entstanden unsere Sitt Fleischbrühen.

**Kai Petriw:** *Deine Fleischbrühe steht für 100% Natürlichkeit und Spitzenqualität. Und erst der Geschmack – da ist sogar unser schlechtestester*



**Abb. 1** | Erster Geschmackstest von unseren Brühen - Ergebnis war eindeutig JA!

© Johanna Hartinger

**Trinker vor Ort, Simba, motiviert (schmunzelt)! Die Fleischbrühe wird sogar von Tierärzten empfohlen, richtig?**

**Johanna Hartinger:** *Genau! Mir war ganz wichtig, dass der Hund so viel und so oft Sitt trinken darf, wie er möchte! Mir selbst ist bei meinem Hund sehr wichtig, dass ich weiß, was in seinem Futter ist. Ich verzichte sowohl bei seinem Futter als auch bei seinen Snacks auf Zusatzstoffe zur Konservierung, zur Geschmacksintensivierung und auf Nebenerzeugnisse. Ich setze also immer auf 100% Natürlichkeit. Das war dann auch Maßstab für unsere Brühen – der Weg war lang und der Prozess schwierig um wirklich am Ende sagen zu können – Brühe nur aus reinem Wasser und bestem Muskelfleisch, ohne Schnickschnack!*

Ich wollte also eine Futterergänzung entwickeln, die sich auch für sehr sensible Hunde und für Ausschlussdiäten eignen. Ich wollte sicherstellen, dass Tierärzte vom Produkt überzeugt sind und unsere Sorten guten Gewissens auch schwierigen Patienten empfehlen können. Wie gesagt, meine Tierärztin empfahl mir bei Dexter Brühe ohne Gewürze zu kochen. Mir hätte es damals viel Arbeit erspart, hätte sie mir Sitt empfehlen können.



# Unser Tipp!

## Sitt-Fleischbrühe

Einzelfuttermittel "für jede Schnauze".

Demnächst bei  
Tierarzt24.de erhältlich.



Ziel war es also ein Produkt auf den Markt bringen, welches echten Mehrwert hat - sowohl für den Besitzer als auch für den Hund und das Tierärzte überzeugt!

*Kai Petriw: Im Moment gibt es fünf verschiedene Geschmackssorten zu kaufen - sind noch weitere geplant? Und was sind zukünftige Projekte für Sitt; darfst Du uns einen kleinen Ausblick schmackhaft machen?*

Im Moment dürfen unsere Fellnasen die Sorten Wild, Lamm, Huhn und Rind genießen! Unsere Sorte Wild ist hypoallergen, damit auch die sensibelsten Bäuche bedient werden. Bei den zukünftigen Sorten wollen wir unserer Philosophie treu bleiben und weitere Monoprotein-Sorten auf den Markt bringen. Wir denken zum einen über Sorten entsprechend des Alters des Hundes nach. Welpen zum Beispiel haben ja noch einen viel sensibleren Geschmackssinn - und wie süß wären Welpen auf dem Etikett unserer Flaschen?

Zum anderen wollen wir uns gerne auch nach den Konsumenten richten und möchten im Sommer eine Umfrage und Abstimmung über unseren Instagram-Account [trink.sitt](https://www.instagram.com/trink.sitt) starten: Welche Special Edition wünscht ihr euch für den Winter?

*Kai Petriw: Auf deinen Social-Media-Kanälen kann man die große Trinkfreude vieler Vierbeiner verfolgen. Großer Niedlichkeitsfaktor garantiert! Man erkennt auch ziemlich schnell, wie vielfältig die Fleischbrühe einsetzbar ist, es scheint als wäre der Kreativität keine Grenze gesetzt. Hast Du eine bestimmte Vorliebe, wann Du Dexter eine Brühe servierst?*



**Abb. 2 | Auf dem Weg zum Herzogstand mit Sitt in der Reiseflasche.**

© Johanna Hartinger

**Johanna Hartinger:** Eigentlich setze ich Sitt in jeder erdenklichen Situation ein. Zum Beispiel gehen wir im Sommer viel zusammen wandern. Er liebt das und ist oben am Gipfelkreuz immer ganz hibbelig und aufgeregt. Normales Wasser nimmt er da gar nicht gerne an. Also nehme ich ihm Sitt in seiner Reiseflasche mit. (Abb.2)

An heißen Tagen finde ich die Brühe einfach super als Erfrischungssnack. Dazu friere ich Sitt zusammen mit kleinen Leckerlis zu Eiswürfeln ein und er darf dann schlecken und schlabbern. Die nutze ich am Stiel auch im Sommer um mit ihm im Garten zu trainieren. (Abb.3.)

Die Daueranwendung ist aber das Einweichen seines Trockenfutters. Er frisst generell zu schnell, schlingt und verträgt dann reines Trockenfutter aber auch sein frisches Fleisch einfach nicht gut. Mit Flüssigkeit im Napf hat er ein bisschen mehr Arbeit. So sind seine Mahlzeiten verträglicher und ich beruhigter.

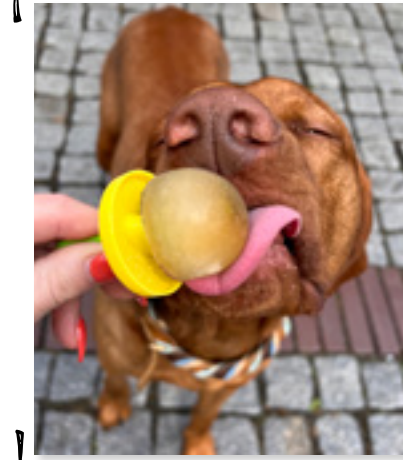
Ich weiß nicht ob auch dir das auffällt, aber an heißen Tagen hat er sehr wenig Appetit. Dann gebe ich extra viel Sitt in den Napf und schon frisst er. Es riecht ja auch einfach gut, sogar für uns Menschen.

Aber wie du schon sagtest: den Anwendungen sind keine Grenzen gesetzt. Über unsere Käufer und Käuferinnen haben wir schon so viele Ideen gehört und freuen uns über jede weitere. Eine Fellnase zum Beispiel trank auf Reisen und im Urlaub nicht, vielleicht weil das Wasser anders schmeckte. Die Besitzerin transportierte deswegen Wasser aus der Heimat mit. Jetzt gibt sie einfach einen Schluck Sitt mit ins Wasser im Urlaub und schwups – Problem war gelöst.

*Kai Petriw: Liebe Johanna, vielen Dank für das Interview!*



Johanna Hartinger  
Geschäftsführerin  
johanna@trink-sitt.de  
www.trink-sitt.de  
Instagram: trink.sitt



**Abb. 3 | Sitt am Stiel - die perfekte, kühle Belohnung im Sommer.**

© Johanna Hartinger

GEW  
Auf d

## ... AUF DAS HUNDEEIS!

Du möchtest Deiner Fellnase jetzt auch ein Eis zubereiten? Dann lass uns doch an Deiner Kreation teilhaben und zeig uns Euren Eismoment online! Unter allen fleißigen Foodies verlosen wir 12 Flaschen Sitt-Fleischbrühe.

Die Teilnahmebedingungen:

1. Postet Euer Hundeeis und
2. Verlinkt uns auf Eurem Bild, Video, Reel:  
**@trink.sitt** und **@wdttfanews**

Das Gewinnspiel endet am 01.08.2022 und der Gewinner wird von uns über unsere Sozialen Netzwerke bekannt gegeben.



# EIS, EIS, BABY!

Auch unseren Fellnasen tut in der heißen Sommerzeit eine Abkühlung gut - ein kleines Eis kann auch da genau das Richtige sein! Und vor allem ist das ganz einfach selber zubereitet.

## Los geht's:

Gib die Leckerlis in kleine Formen (beispielsweise Eiszwürfelformen) und fülle diese mit der Fleischbrühe von Sitt auf. Danach darf das ganze für einige Stunden in das Gefrierfach im Kühlschrank.

Guten Appetit!

## Zutaten

- 1 Flasche Sitt-Fleischbrühe
- optional: kleingeschnittene Leckerlis nach Wahl

Und das brauchst Du auch:

- verschiedene Eisformen



WINNSPIEL  
den Sommer ...



# Dehydratation

WIE DU AUSGETROCKNETE PATIENTEN ERKENNST UND ERSTE BEHANDLUNGSSCHRITTE EINLEITEST

»SARA ROLLER«

*Dehydratation bedeutet Austrocknung des Körpers durch einen Flüssigkeitsverlust. Synonyme: Dehydrierung, Dehydratisierung oder Dehydration. Den Zustand starker Austrocknung des Organismus bezeichnet man als Exsikkose.*

Ursachen für eine Dehydratation können u.a. sein:

- zu geringe Trinkwasseraufnahme bei hohen Temperaturen oder starker körperlicher Belastung,
- Erbrechen und/ oder Durchfall,
- chronische Erkrankungen wie Diabetes mellitus oder Niereninsuffizienz
- Polyurie,
- Anorexie,
- Fieber,
- Blutverlust,
- übermäßiges Hecheln,

Deshalb ist es wichtig, immer den Vorbericht des Besitzers inklusive Trinkmenge zu erfragen.

## Tipp:

*Denkt daran, Euch erzählen die Kunden häufig mehr als dem Tierarzt. Leitet Euren Vorbericht unbedingt an den behandelnden Tierarzt weiter. Details können einen großen Unterschied machen!*

## WIE ERKENNST DU EIN DEHYDRiertes TIER?

Bei der Untersuchung fallen Dir je nach Grad der Austrocknung auf:

- pappige, blasse Schleimhäute
- reduziertes Allgemeinbefinden,
- Lethargie,
- Apathie,
- Bewusstseinsstörungen von Verwirrtheit bis zu Bewusstlosigkeit

## BESTIMMUNG DES HAUTTURGORS

Eine wichtige Methode, um das Stadium der Austrocknung zu bestimmen, ist die Beurteilung des Spannungszustands der Haut durch die Bildung einer Hautfalte mit zwei Fingern. Je länger die Falte stehen bleibt und je langsamer sie verstreicht, desto höher der Grad der Dehydratation. Für eine noch genauere Einschätzung werden außerdem Blut- und Harnuntersuchungen durchgeführt. Für Dich bedeutet das in der Behandlungsassistenz, dass Du bereits alle Vorbereitungen für eine Blutentnahme bzw. das Legen eines Venenzugang treffen kannst.

Flüssigkeitsverluste müssen wieder ausgeglichen werden, in den meisten Fällen mit einer Infusionstherapie. Den Flüssigkeitstherapieplan erstellt in der Regel der behandelnde Tierarzt. Für die Überwachung empfiehlt sich die Verwendung einer Infusionspumpe, denn hier kannst Du Zeit und Volumen genau einstellen.



**Abb. 1** | Deine Patienten können Dir nicht sagen, ob sie ein vermehrtes Durstgefühl haben.



Sara Roller, M.A.  
TFA & freie Autorin  
[www.vettext.de](http://www.vettext.de)  
[sara.roller@gmx.de](mailto:sara.roller@gmx.de)



# Unsere Tipps gegen Dehydratation

AUSTROCKNUNGSWERTE IN %	SYMPTOME
<5	keine Symptome
5-8	leichte Hautfalte leichter Anstieg der KFZ (kapilläre Füllungszeit) klebrige Schleimhaut 3. Augenlid sichtbar
8-10	deutliche Hautfalte Eingesunkene Augen verlängerte KFZ
10-12	Hautfalte bleibt stehen Oligurie (Harn < 0,5ml/kg/h) Schock
>12	Progressiver Schock Koma Tod

**Tabelle 1** Klinische Anzeichen: Nützliche Tipps, die Deine Behandlung unterstützen können.

## Unser Tipp! Perfuvet Twist Infusionsleitung

Dreh- und abnehmbare Infusionsverbindung inkl. 2 Einweg-Spiralschläuche

WDT-Artikel 92335  
12 Stück



## Unser Tipp! Infusionsgerät Aniset™ Anti-Kink®, nadelfrei

Für Druck- und Schwerkraftinfusion und mit 245 cm Schlauchlänge.

WDT-Artikel 94103



## Unser Tipp! Oralade® GI Support

Schmackhafte, gebrauchsfertige, orale Rehydhydrationsunterstützung für Hund und Katze

WDT-Artikel 29607  
6 x 500 ml



## Unser Tipp! Infusionspumpe

Für die kontrollierte Applikation von Flüssigkeiten - auf verschiedene Infusionssysteme kalibrierbar

WDT-Artikel 92912  
2,6 kg



Mehr Informationen zu den Produkten findest du auf dem deinem Marktplatz.

# Fortbildungen & Seminare

AUGEN AUF UND PLÄNE SCHMIEDEN!

Datum Thema

Anmeldung

## Online-Seminare

ab sofort	Modulreihe Praxisfortbildung für verhaltenstherapeutisch tätige Tierärzte/innen "Verhaltenstherapie.vet"	www.verhaltenstherapie.vet; E-Mail: info@hundkatzewolf.de
ab sofort	Intensivwoche Anästhesieassistenz für TFA	berliner fortbildungen; www.berliner-fortbildungen.de
ab sofort	Labordiagnostik: Spurensuche beim Hautpatienten	george & oslage Verlag und Medien GmbH; E-Mail: verlag@george-oslage.de
09.JUNI	Fit fürs Labor: klinische Chemie und Urindiagnostik	med.vet.Symposien GbR; anmeldung@symposien.vet
02-03. SEPT.	Ausbildungsmanagement in tierärztlichen Praxen und Kliniken	IVP Akademie; E-Mail: info@ivp-akademie.de
30.SEPT.	Power Tipps für Stubentiger	george & oslage Verlag und Medien GmbH; E-Mail: verlag@george-oslage.de

corona-Pandemie:

Wenn Ihr an weiteren Veranstaltungen interessiert seid, informiert Euch bitte unter: <https://www.deutsches-tieraerzteblatt.de>

## Impressum

**Herausgeber:** Wirtschaftsgenossenschaft deutscher Tierärzte eG, Siemensstraße 14, 30827 Garbsen.

**Redaktion:** Marketing der WDT, Telefon: 05131 705 0, Fax: 05131 705 333 und

Dr. Jennifer Nehls, Pressebüro für Human- und Tiergesundheit. **Druck:** diaprint KG, Ronnenberg-Empelde.

Die TFA-News erscheint auf 100 % chlorfrei gebleichtem Zellstoff - der Umwelt zuliebe.

Mit Namen gekennzeichnete Beiträge geben nicht unbedingt die Meinung der Redaktion oder des Herausgebers wieder.

Verwendete Bildinhalte sind Eigentum von iStock oder das Eigentum der jeweiligen Künstler.

